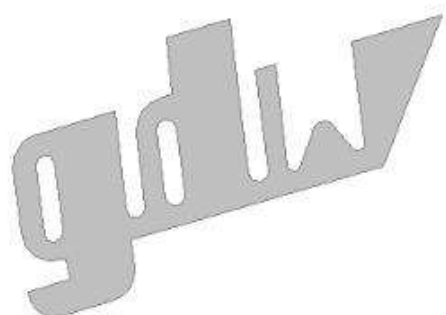






**Opel Astra break**  
**1998 - ....**



**GDW Ref. 1083**

EEC APPROVAL N° : e6\*94/20\*1025\*00

|  |   |      |    |
|--|---|------|----|
| D/   | : | 7,18 | KN |
| S/   | : | 75   | kg |
| Max.  | : | 1200 | kg |
|       | : | -    | kg |

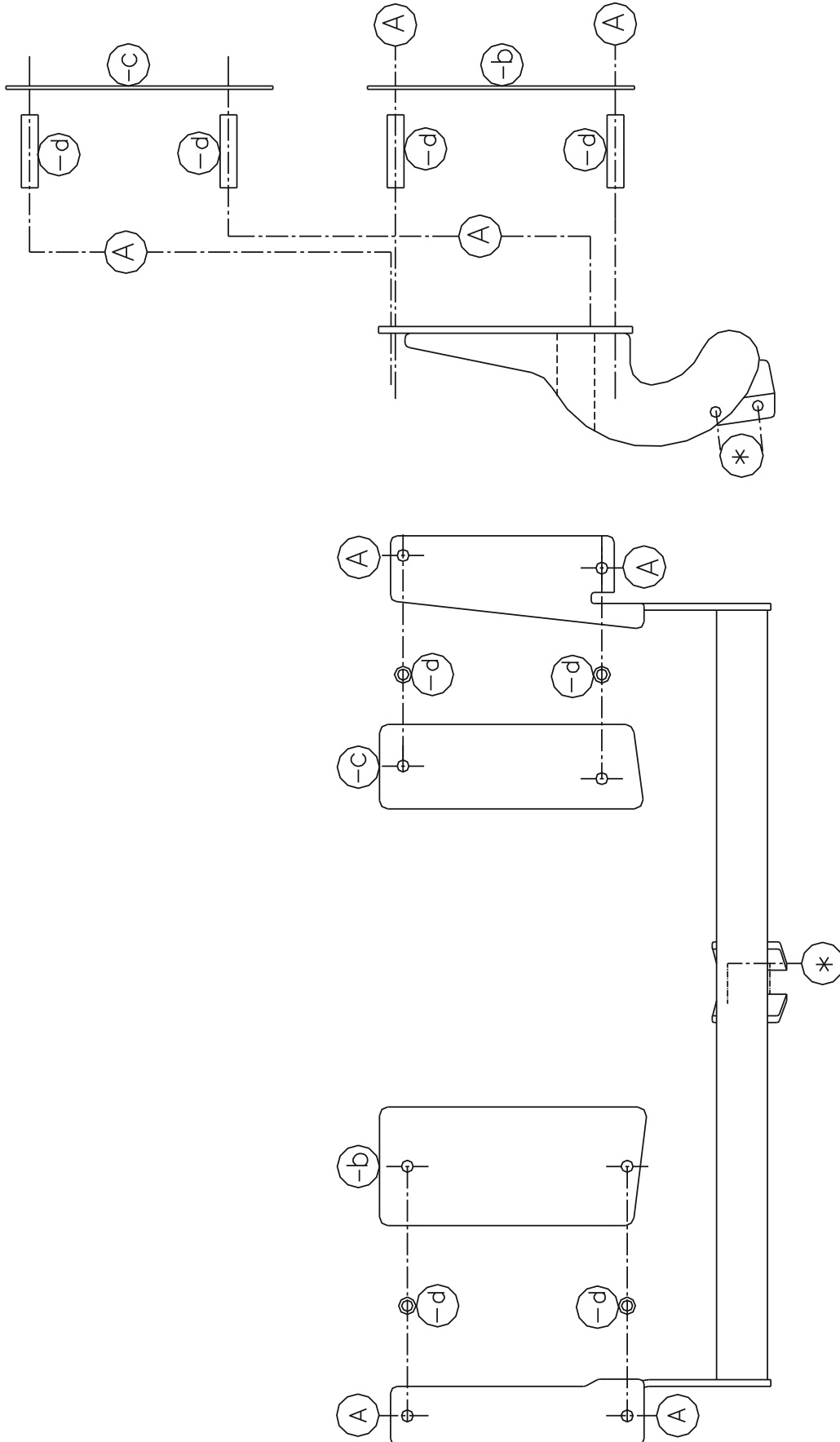
**GDW nv - Hoogmolenwegel 23 - B-8790 Waregem**  
**TEL. 32(0)56 60 42 12(5) - FAX. 32(0)56 60 01 93**  
Email: [gdw@gdwtowbars.com](mailto:gdw@gdwtowbars.com) - Website: [www.gdwtowbars.com](http://www.gdwtowbars.com)



# Opel Astra break

1998 - ....

Ref. 1083





# Opel Astra break

1998 - ....

Ref. 1083

## Montagehandleiding

- 1) Grondbekleding koffer wegnemen en de uitlaat achteraan demonteren, bumper demonteren.
- 2) De punten (A) en (A') passen met reeds voorziene boringen in de onderkant van het chassis, deze boringen dienen in de kofferruimte te worden doorboort via de voorziene indeukingen. Deze boringen moet men vermeerderen tot  $\varnothing 20\text{mm}$  om zo de buisjes in het chassis te krijgen. Dan brengt men de monteerstukken (-b) en (-c) op de buisjes aan en brengt men de bouten in de buisjes.
- 3) Nu plaatst men de trekhaak met de punten (A) en (A') op deze boringen in de onderkant van het chassis. Alles degelijk aanspannen.
- 4) Voor men de bumper terugplaatst moet men een insnijding maken in de onderkant van de bumper, bij de uitsnijding op de zijkanten van de bumper is de tekening voorzien op de bumper en in het midden moet men bij een T44 een halve cirkel uitsnijden van  $\varnothing 40\text{mm}$  en 2,5cm in de hoogte, bij een T36 moet men enkel in de onderzijde uitsnijden. Uit de kunststofopvulling een stuk wegsnijden zodat deze over de buis van de trekhaak gaat.
- 5) Monteren van (\*) en degelijk aanspannen, uitlaat en grondbekleding koffer terugplaatsen.

## Samenstelling

|   |        |
|---|--------|
| 1 trekhaak referentie 1083              |        |
| 1 bolstang T44K007                      | (*)    |
| 2 bouten M12x70                         | (*)    |
| 4 bouten + moeren M10x120               | (A-A') |
| 4 buisjes $\varnothing 20 \times 13/86$ | (A-A') |
| 1 monteerstuk (-b)                      | (A')   |
| 1 monteerstuk (-c)                      | (A)    |
| 4 borgrondfels 10mm                     | (A-A') |
| 2 borgmoeren                            | (*)    |

*Alle bouten en moeren : kwaliteit 8.8*

### N.B.

Voor de maximum toegestane massa welke uw voertuig mag trekken dient U uw dealer te raadplegen.

Verwijder eventueel de bitumenlaag op de bevestigingsplaats van de trekhaak.

Opgepast bij het boren dat men geen remleiding, elektriciteitsdraden of brandstofleidingen beschadigt.



# Opel Astra break

1998 - ....

Réf. 1083

## Notice de montage

- 1) Enlever la couverture du fond du coffre, démonter l'échappement et le pare-chocs.
- 2) Les points (A) et (A') conviennent avec les trous prévus dans l'en-dessous du châssis, forer ces trous dans le coffre qui sont indiqués par une bosselure. Agrandir ces forages jusque  $\varnothing 20\text{mm}$  pour pouvoir mettre les tubes dans le châssis. Mettre les pièces de montage (-b) et (-c) sur les tubes et mettre les boulons dans les tubes.
- 3) Placer l'attelage avec les points (A) et (A') sur les forages à l'en-dessous du châssis.  
Bien fixer.
- 4) Avant de remettre le pare-chocs, il faut faire une découpe dans l'en-dessous du pare-chocs, pour la découpe aux deux côtés du pare-chocs le dessin est prévu sur le pare-chocs. Si on monte un attelage T44 il faut couper un demi-cercle de  $\varnothing 40\text{mm}$  et en hauteur 2,5cm, si on monte le T36 il faut seulement faire une découpe à l'en-dessous. Couper une partie dans la matière plastique d'une façon que le pare-chocs va sur le tube de l'attelage.
- 5) Monter le (\*) et bien fixer le tout. Remonter le pare-chocs et remettre la couverture du fond du coffre.

## Composition

|                                       |        |
|---------------------------------------|--------|
| 1 attelage référence 1083             |        |
| 1 tige-boule T44K007                  | (*)    |
| 2 boulons M12x70                      | (*)    |
| 4 boulons M10x120                     | (A-A') |
| 4 tubes $\varnothing 20 \times 13/86$ | (A-A') |
| 1 pièce de montage (-b)               | (A')   |
| 1 pièce de montage (-c)               | (A)    |
| 4 rondelles de sûreté 10mm            | (A-A') |
| 2 écrous de sûreté M12                | (*)    |

*Tous les boulons et les écrous : qualité 8.8*

## Remarque

Pour le poids de traction maximum autorisé de votre voiture, consulter votre concessionnaire.  
Enlever la couche de bitume ou d'anti-tremblement qui recouvre éventuellement les points de fixation.



# Opel Astra break

1998 - ....

Ref. 1083

## Fitting instructions

- 1) Remove the trunk floor covering and disassemble the exhaust in the rear. Disassemble the bumper.
- 2) The points (A) and (A') fit over the already provided holes in the underside of the chassis. These holes need to be drilled out in the trunk via the provided grooves. These holes need to be drilled out to  $\varnothing 20\text{mm}$  in order to introduce the small tubes into the chassis. Place the mounting pieces (-b) and (-c) on the tubes and affix the bolts in the tubes.
- 3) Position the tow bar with the points (A) and (A') on these holes in the underside of the chassis. Tighten everything firmly.
- 4) Before replacing the bumper, make a cut-away at the underside of the bumper. On cutting away at the sides of the bumper, there is a tracing on the bumper. With a T44, cut away a half circle in the centre measuring  $\varnothing 40\text{mm}$  and 2,5cm in depth. With a T36 make the cut only in the underside. Cut away a section from the plastic interspacer in order that it may fit over the pipe of the tow bar.
- 5) Assemble (\*) and tighten firmly. Replace the exhaust and the bottom covering in the trunk.

## Composition

|                                       |        |
|---------------------------------------|--------|
| 1 tow bar reference 1083              |        |
| 1 ball T44K007                        | (*)    |
| 2 bolts M12x70                        | (*)    |
| 4 bolts + nuts M10x120                | (A-A') |
| 4 tubes $\varnothing 20 \times 13/86$ | (A-A') |
| 1 mounting piece (-b)                 | (A')   |
| 1 mounting piece (-c)                 | (A)    |
| 4 security washers 10mm               | (A-A') |
| 2 security nuts                       | (*)    |

*All bolts and nuts : quality 8.8*

### Note

Please consult your cardealer or owners manual for the maximal permissible towing mass.  
Remove any bitumen coating on the fastening position for the tow bar.  
When drilling, be carefull not to damage any brake lines, electrical wiring or fuel lines.



# Opel Astra Break

1998 - ....

Ref. 1083

## Anbauanleitung

- 1) Bodenbekleidung aus dem Koffer nehmen und Auspuff hinten abmontieren. Stoßstange abmontieren.
- 2) Punkte (A) und (A') passen mit schon vorhandene Bohrungen in Rahmenunterseite. Im Koffer werden diese Bohrungen durchgebohrt via vorgesehene Einbeulungen und vergrößert bis  $\varnothing 20\text{mm}$  um die Röhren ins Rahmen setzen zu können. Montierstücke (-b) und (-c) auf diese Röhren anbringen und Bolzen verschrauben.
- 3) Anhängerkupplung setzen mit Punkte (A) auf (A') auf diese Bohrungen in Rahmenunterseite. Alles fest anspannen.
- 4) Anhängerkupplung wieder montieren, aber zuerst in Unterseite einem Ausschnitt machen : auf beide Seiten ist eine Schablone gezeichnet und in der Mitte soll für ein T44 einen halben Kreis von  $\varnothing 40\text{mm}$  und 2,5cm hoch ausgeschnitten werden ; für ein T36 soll nur in die Unterseite geschnitten werden. Auch ein Stück aus Füllung schneiden, so daß die Röhre von der Anhängerkupplung darein paßt.
- 5) (\*) montieren und alles fest anschrauben.  
Auspuff und Kofferbodenbekleidung wieder setzen.

## Zusammenstellung

|  |        |
|--|--------|
| 1 Anhängerkupplung 1083                |        |
| 1 Kugelstange T44K007                  | (*)    |
| 2 Bolzen M12x70                        | (*)    |
| 4 Bolzen + Muttern M10x120             | (A-A') |
| 4 Röhren $\varnothing 20 \times 13/86$ | (A-A') |
| 1 Montierstück (-b)                    | (A')   |
| 1 Montierstück (-c)                    | (A)    |
| 4 Sicherheitsritzeln 10mm              | (A-A') |
| 2 Sicherheitsmuttern                   | (*)    |

*Alle Bolzen und Muttern : Qualität 8.8*

### Hinweise

Die Maximale Anhängelast ihres Fahrzeuges können Sie im Fahrzeugschein oder im Benutzerhandbuch nachlesen.  
Im Bereich der Anlageflächen muß Unterbodenschutz und Antiröhmaterial entfernt werden.  
Vor dem Bohren prüfen, daß keine, dort eventuell Leitungen beschädigt werden können.

Trekhaken

Attelages



Anhängevorrichtungen Tow bars

Bouten - Boulons - Bolts - Bolzen  
Kwaliteit 8.8

DIN 912 - DIN 931 - DIN 933 - DIN 7991

M6  $\equiv$  10,8Nm of 1,1kgm  
M12  $\equiv$  88,3Nm of 9,0kgm

M8  $\equiv$  25,5Nm of 2,60kgm  
M14  $\equiv$  137Nm of 14,0kgm

M10  $\equiv$  52,0Nm of 5,30kgm  
M16  $\equiv$  211,0Nm of 21,5kgm

Bouten - Boulons - Bolts - Bolzen  
Kwaliteit 10.9

DIN 912 - DIN 931 - DIN 933 - DIN 7991

M6  $\equiv$  13,7Nm of 1,4kgm  
M12  $\equiv$  122,6Nm of 12,5kgm

M8  $\equiv$  35,3Nm of 3,6kgm  
M14  $\equiv$  194Nm of 19,8kgm

M10  $\equiv$  70,6Nm of 7,20kgm  
M16  $\equiv$  299,2Nm of 30,5kgm

*Ontwerp*

**GDW**  

---

*Designed by*

**GDW**  

---

*Signé*

**GDW**  

---

*Entwurf*

**GDW**  

---